



«Как распознать мошенника»

Финансовые мошенники постоянно меняют сценарии обмана. Однако есть фразы, которые выдают преступников.

Мы собрали часто используемые.



«Сотрудники Центробанка»

Настоящие работники Банка России не звонят и не пишут гражданам для совершения каких-либо банковских операций. Так поступают лжесотрудники





Если с Вами заговорили о деньгах и счетах, положите трубку и позвоните по официальному телефону организации или по номеру «02», «112». Номер нужно набрать вручную.

Не попадайтесь на уловки мошенников!





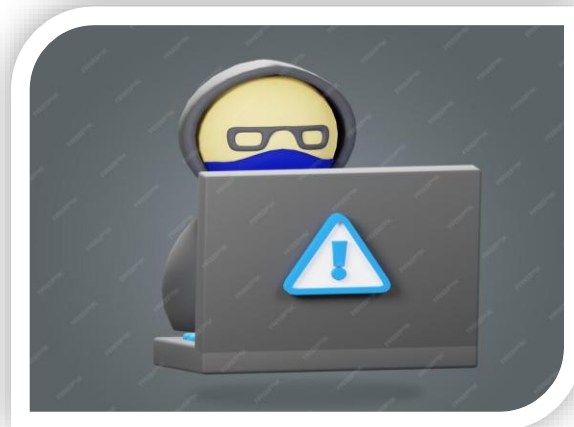
«Вас беспокоит специалист финансовой безопасности (сотрудник службы безопасности банка)»

Отличить аферистов от настоящих специалистов службы безопасности легко: первый будет интересоваться данными вашей карты или кодом из СМС. К тому же он не сможет сообщить Вам актуальный остаток по счету.



«Специальный или безопасный счет»

Распространенная легенда аферистов, которые убеждают людей перевести сбережения на «специальный», «безопасный» счет – якобы для сохранности денег. Однако таких счетов не существует.





«Идут следственные действия, помогите задержать мошенников и не разглашайте информацию третьим лицам»

Работники правоохранительных органов не проводят процессуальные действия по телефону, не запрашивают финансовые данные и не предлагают поучаствовать в задержании мошенников.



«Истекает срок действия СИМ-карты»

У СИМ-карты мобильного оператора нет срока годности и она не нуждается в замене по этой причине.





«Ваши деньги пытаются похитить, зафиксирована подозрительная операция»

Банки могут приостанавливать такие операции без участия клиента. Если у банка возникнут сомнения, его представитель, его представитель может пригласить Вас в офис банка. Но, в отличии от мошенника, действительный работник банка звонит только с официального номера банка и никогда не просит совершить операции по карте.



«Продиктуйте код из СМС-сообщения»

Код из СМС – это аналог Вашей собственноручной подписи. Его никогда и никому нельзя сообщать или пересылать.

